

MY VOTE MY VOICE



PRESENTED BY:  **Monitor**  **the future project**



SE A MA GBA
IBI A O NI GBA?!

A O NI GBA!

SADÉ, OBÌNRIN AREWÀ TÓ
LŌMILÁRA Ñ SORO NÍ WĀJÚ ĀWON
ÈNÌYĀN.

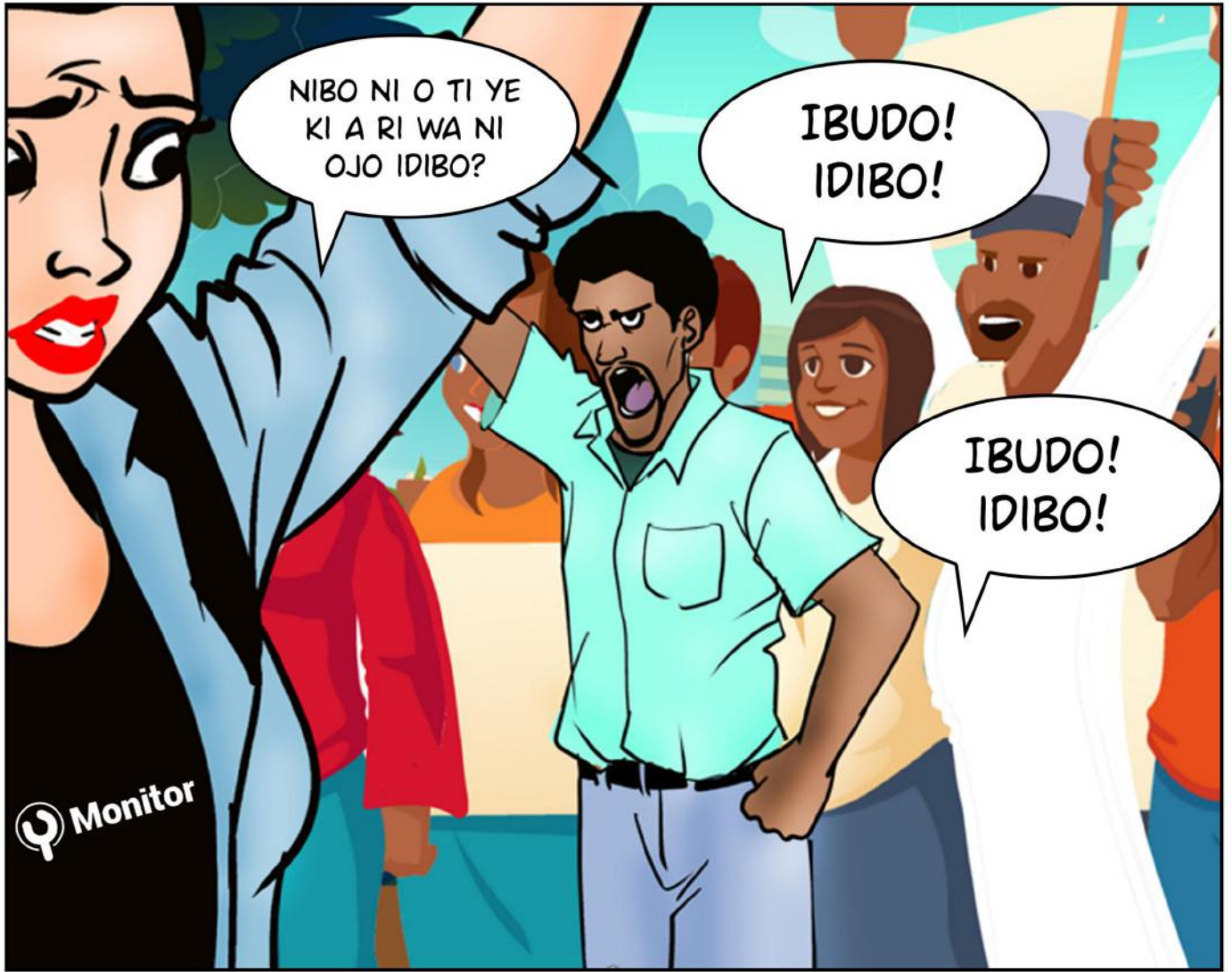
SE A MAA
DIBO ABI A
O NI DIBO?



HAA, A TUN
TI NI OMO EGBE
MIRAN, KAABO!



A MAA
DIBO!!!



NIBO NI O TI YE
KI A RI WA NI
OJO IDIBO?

IBUDO!
IDIBO!

IBUDO!
IDIBO!

Monitor



E TIE RI EMI
NIBE KI O TO DI
OJO IDIBO



IRU AWON ENIYAN BI TIRE NI A NILO NI ODUN 2023

EBINISÀ MI ORÍ Ò SÌ RE RÌN-ÌN MÙSÈ

AWON ENIYAN TI YOO KO GBOGBO AWON NNKAN PEPEPEE TI AWON OLOSELU WA MAA N PIN NIGBA TI ETO IDIBO BA WOLE DE.



EMI TIE KO'RIIRA AWON NNKAN BI IFA.



SE EYI FI HAN PE A TI GBARADI FUN ODUN 2023?!

A TI GBARADI

O DAA O, E JE KI GBOGBO WA KO NUMBA IDANIMO OLUDIBO (VIN) WA SIBI. MO FE RI I DAJU PE GBOGBO WA PATA NI A NI KAADI IDIBO.

SADÉ MŪ ÌWÉ KAN JÁDE



EBINÍSÀ Ñ WO OJŪ SADÉ BÍ GBOGBO ÀWON TÓ KU TÍ Ñ KO NÚMBÀ ÌDÁNÌMÒ OLŪDÌBÒ WON SÌLÈ. Ò WÒ KÁÀKIRI, ARA EBINÍSÀ KÒ LÉLÈ MÒ. NÍGBE ÏÏN-GBE ÏÏN SADÉ MŪ ÌWÉ NÁÀ WÁ SÍ ODO RE.

Sade finally finally come bring dey paper for am.



KI NI IWE YII WA FUN GAN-AN?

ILANA AYE WO LASAN NI, LATI RI I DAJU PE GBOGBO WA NI A NI IWE IDIBO NI.



KI E SI MAA WO O,
MO KUKU NI KAADI
IDIBO, SUGBON KO
TII DE NI O.

O RO RI O YE MI O

ANI MO TI FI
ORUKO SILE
AMO WON O TII
FUN MI.



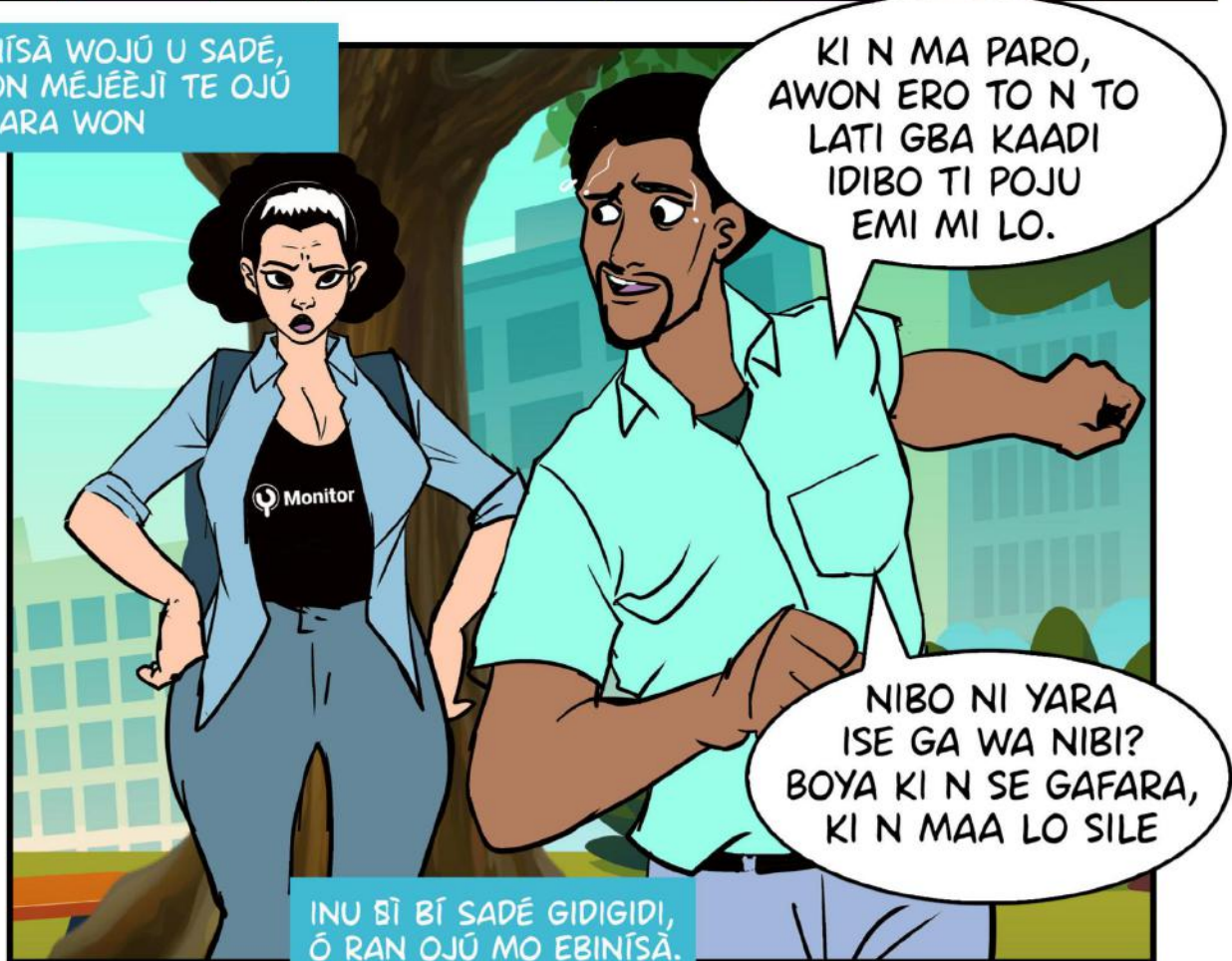
KO BURU! FUN MI
ORUKO RĀ ATI OJO IBI RE,
MA A YE. E. WO NI ORI IKANNI
ALATAGBA TI AJO ELETO
IDIBO NI ILE YII.

SE NI
BAYII?

KO SORO
RARA!



EBINÍSÀ WOJÚ U SADÉ,
ÀWON MÈJÈÈJÌ TE OJÚ
MO ARA WON



INU BÌ BÌ SADÉ GIDIGIDI,
Ò RAN OJÚ MO EBINÍSÀ.

EBINÍSÀ JÓKÒÒ SÍ ORÍ
IBÙSÙN RE, Ó DORÍ KODÒ,
Ó SÌ FÌ OWO DÌ ORÍ RE MÙ.
ÀDÀMÚ ORE RÈ JÓKÒÓ TÌÌ,
Ó Ñ FÌ Í RÉRÌN-ÌN

O N TI GBİYANJU
LATI BA OMOBIRIN YII SORO
TIPE, O WA RI ANFANI LATI
BA A SORO NI ONI, RADARADA
NI O FI BA A JE?

EBINÍSÀ PÀ ÒSÈ

KI GAN LODE TI IWO
NAA KO FI TII NI KAADI IDIBO?
IWO ODIDI AKE KO O -GBOYE,
BABA MI TI KO KAWE RARA
GAN-AN TI GBA KAADI
IDIBO TIPETIPE?

KO ARA RE
SOUN-UN, ERO KO FI
BEE PO TO GBOGBO
IHALE RE YII.

SEBI NITORI
KAADI IDIBO NI

ABI ORI E O PE NI,
KI N LO MAA TO SI
INU ORUN, NITORI
KAADI ABI?

WO O, MO GBO PE
WON N PIN MOIMOI OFE
NI GARDEN CANTEEN.

EYI TI O
WA NI ISOLO?

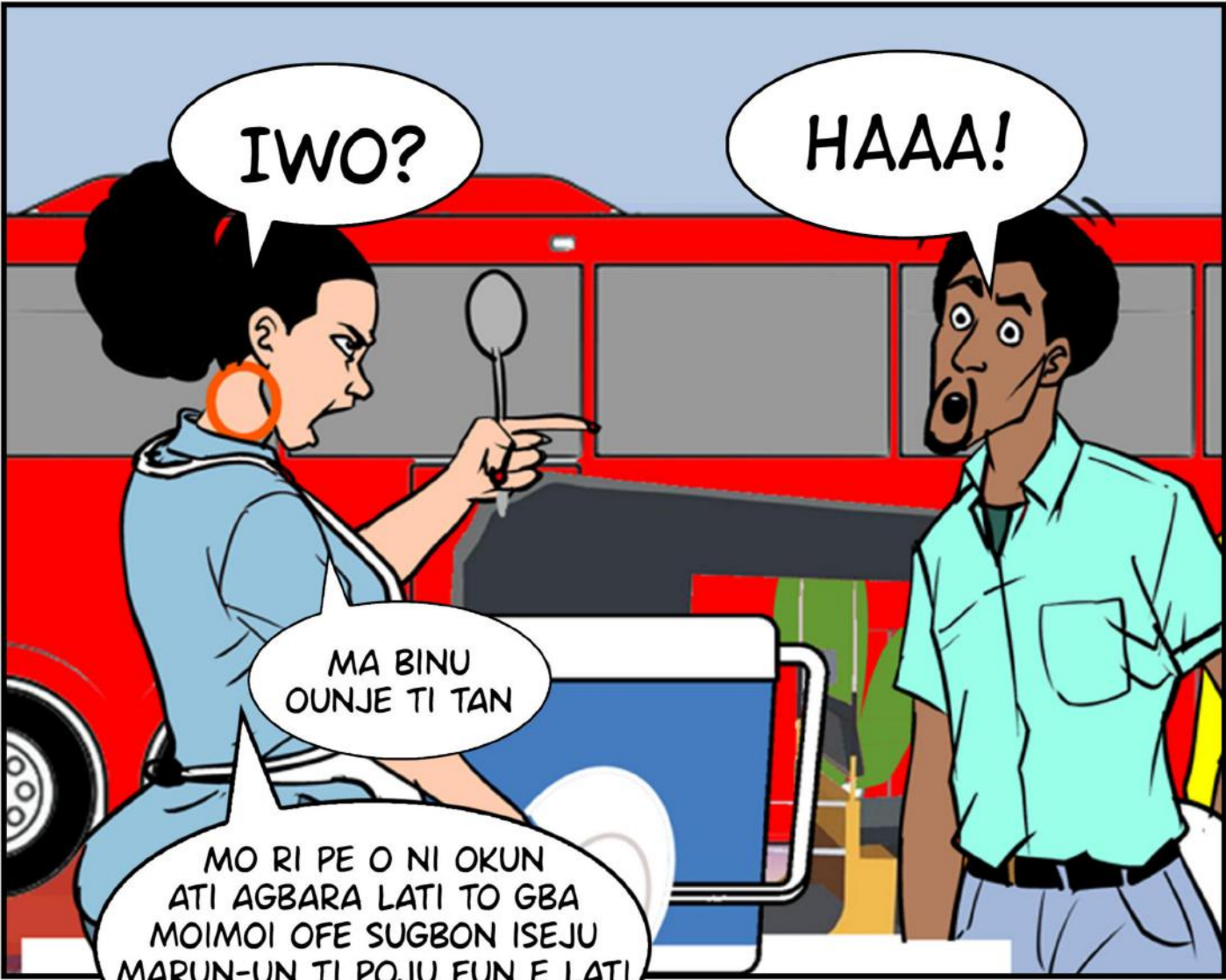
ÀDÀMÚ MI ORÍ



EBINÍSÀ SÌ FÒ JÁDE



A RÍ EBINÍSÀ NÍBÌ TÍ Ò TÌ TÒ LÓRÍ ÌLÀ KAN NÍNÚ ÒÒRÚN. ÌLÀ YÌTÌ GUN DÌÈ SUGBÓN Ó NÌ DÍN KÙ DÌEDÌÈ. EBINÍSÀ DÉ IWÁJÚ, Ó RÍ PÈ SADÈ NÌ Ò NÌ PÍN OÚNJE.

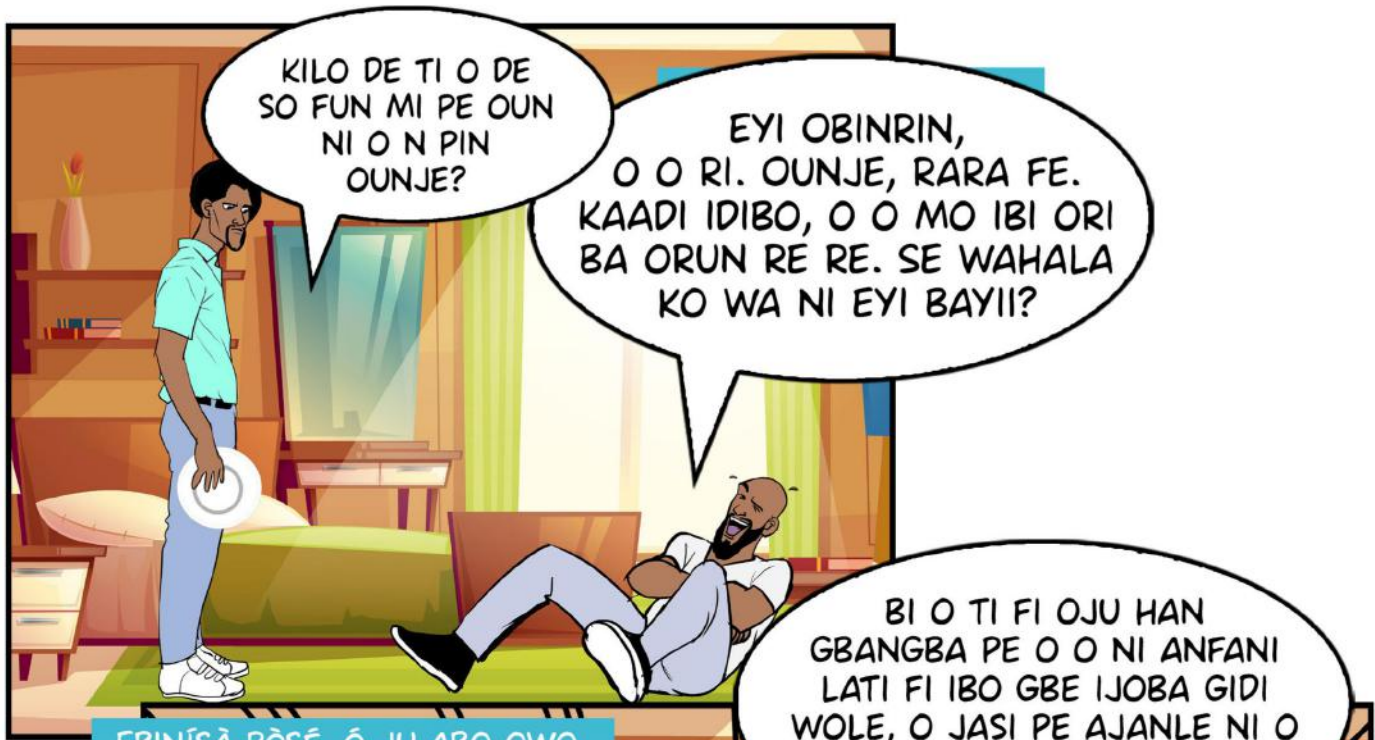


IWO?

HAAA!

MA BINU OUNJE TI TAN

MO RI PE O NI OKUN ATI AGBARA LATI TO GBA MOIMO OFE SUGBON ISEJU MARUN-UN TI POJU FUN E LATI DURO GBA KAADI IDIBO RE. O MA SE O.

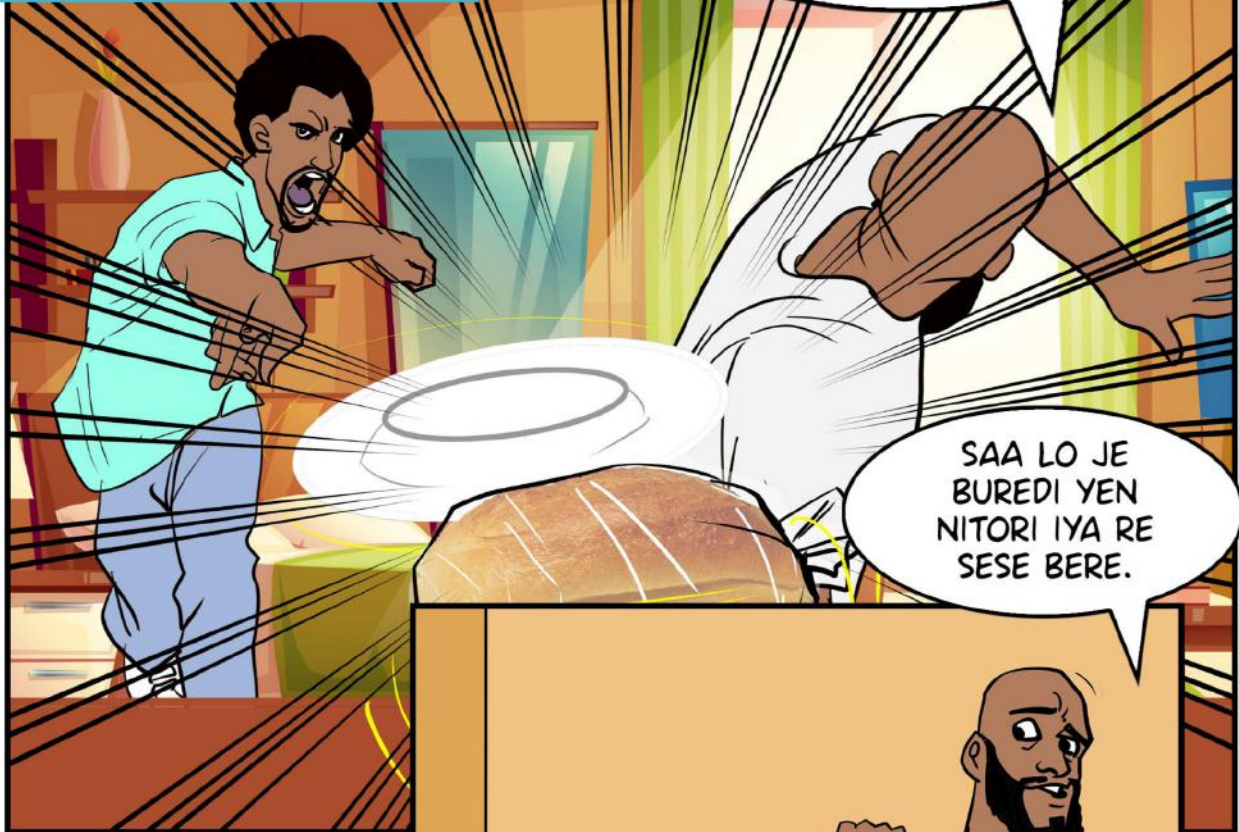


KILO DE TI O DE SO FUN MI PE OUN NI O N PIN OUNJE?

EYI OBINRIN, O O RI. OUNJE, RARA FE. KAADI IDIBO, O O MO IBI ORI BA ORUN RE RE. SE WAHALA KO WA NI EYI BAYII?

EBINISÀ PÒSÈ, Ò JU ABO OWO RE LÙ Û, ÀMO [KÒ BÀ A, Ò BÀ BA ORÀ BÜREDÌ KAN, Ò SÌ JÁBO.

BI O TI FI OJU HAN GBANGBA PE O O NI ANFANI LATI FI IBO GBE IJOBA GIDI WOLE, O JASI PE AJANLE NI O MAA KU, TORI NAA, MA TUN FI OUNJE SOFO.



SAA LO JE BUREDI YEN NITORI IYA RE SESE BERE.

ÀDÀMÚ NA ÌKA SÌ BÜREDÌ TÌ Ò WÀ NÌLÈ.



O JE LO GBA KAADI IDIBO RE KI O LE DIBO FUN IJOBA TI YOO MU AYE DE MUTUMUWA LARA.



BA
WO NI MAA
SE SE E BAYII?

EBINISÀ NA OWÓ MÚ
BÜRÉDÌ, Ò SÌ BÈRÈ SÌ
MÁÀ JÉ.

KOKO LO SI ORI
ITAKUN ALATAGBA TI AJO
ELETO IDIBO NI ORILE EDE
YII KI O SI TELE ILANA IFORUKO
SILE TI O WA NIBE LATI FI
ORUKO RE SILE

JE KI N KOKO
JEUN NA. OKUN
INU NI A N FI
GBE TITA.

MA SAA JEUN
GBAGBE OJO OLA,
LO TETE GBA KAADI
IDIBO RE!

Conclusion

This discussion is not just about you, here or now. It's about what the future holds, it's about what we owe generations unborn. It's about getting your PVC today!

-  @tfaafrica
-  @tfaafrica
-  thefutureafrica.com
-  Info@thefutureafrica.com
-  08022226712

